

# Aanleveren bestanden voor drukwerk bij Zalsman

Aanleveren kan als zogenoemde 'open bestanden' en ook als PDF-bestand. Open bestanden zijn bestanden die vervaardigd zijn in InDesign (Illustrator en Photoshop optioneel). Bestanden aangeleverd in QuarkXPress kunnen door ons niet meer verwerkt worden.

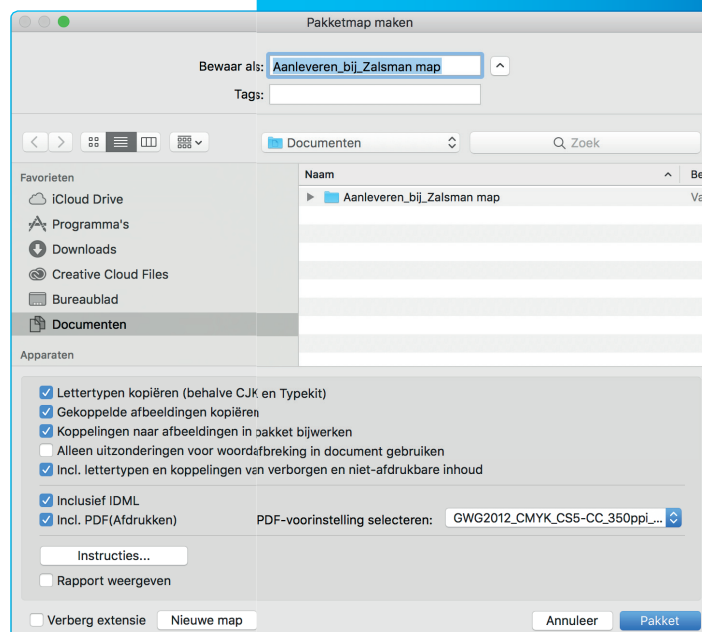
Bij het aanleveren van InDesign-bestanden is het belangrijk dat alle gebruikte fonts en gebruikte koppelingen (afbeeldingen) worden bijgeleverd. In InDesign is de functie 'Pakket' daarvoor een handig hulpmiddel. Dit pakket verzamelt alles dat nodig is om vanuit InDesign een geschikt PDF-bestand te maken. Tijdens het maken van dat pakket kan ook de functie 'incl. PDF (Afdrukken)' worden aangevinkt. De juiste instelling voor het maken van een PDF is dan wel van belang.

Op [www.zalsman.nl](http://www.zalsman.nl) > service > aanleveren, vindt u de juiste 'joboptions' voor het maken van een PDF die voldoet aan onze eisen. Op de volgende pagina vindt u de instructies voor het installeren van de profielen en het laden van de joboptions. Een PDF bestaat soms uit meerdere pagina's, gelieve niet van elke pagina een losse PDF te maken en ook geen PDF die bestaat uit spreads.

Illustrator-bestanden graag bewaren als PDF waarbij tijdens het bewaren de snijtekens en het afloopgebied aangevinkt moeten staan. Ook hier geldt dat de juiste instellingen gebruikt moeten worden bij het maken van de PDF. Wilt u zelf geen PDF maken, dan is het aan te bevelen om een kopie te maken van het Illustrator-document en daarin alle teksten om te zetten naar lettercontouren. Dit bestand stuurt u naar ons toe, dan maken wij er een PDF van.

Wat voor Illustrator-bestanden geldt, geldt ook voor Photoshopbestanden die u wilt aanleveren. Maak van het psd-bestand een 1-laagsbestand en bewaar deze als tiff-bestand. Wij maken er dan een bruikbare PDF van.

*Bij 'Pakket maken' wordt alles verzameld wat de drukker nodig heeft om een geschikt PDF te maken.*



## Handleiding voor het installeren van profielen en het laden van joboptions

Deze handleiding geldt voor Indesign CS5 tot en met CC 2017. Voor andere of oudere software kunt u contact opnemen met Zalsman of de specificaties vinden op: <http://www.gwg.org/application-settings/>  
Met deze instellingen worden alle bestanden naar het juiste CMYK profiel geconverteerd en zijn alle instellingen voorgedefinieerd. Het drukwerk is dan conform de door u geproduceerde PDF. Indien u in RGB wilt aanleveren is dat ook mogelijk. Voor een correcte conversie naar CMYK is het belangrijk dat alle beelden voorzien zijn van een ICC-profiel.

### Stap 1

De juiste ICC profielen downloaden van onze website. In het mapje 'Aanleverspecificaties Zalsman' zitten de profielen in de map 'ICC-profielen'.

Coated papier: ISOcoated\_v2\_300\_eci.icc

Uncoated papier: PSO\_Uncoated\_ISO12647\_eci.icc

Geelachtige papiersoorten: ISOuncoatedyellowish.icc

### Stap 2

Installeren van de profielen.

Op een Mac dient u bovenstaande bestanden naar de volgende map te kopiëren:

*Macintosh > Library > ColorSync > Profiles*

Op een PC kopieert u de profielen naar:

*C: > Windows > system32 > spool > drivers > color*

Door op een profiel te rechtermuisklikken en te kiezen voor 'installeer profiel' wordt deze in de juiste map geplaatst.

### Stap 3

Joboptions in Indesign laden.

In het menu gaat u onder *Bestand* naar *Voorinstellingen Adobe PDF > Definiëren*, waar u in het dialoogvenster kiest voor *laden* en navigeert naar de map waar u de joboptions heeft opgeslagen. Het handigst is om deze joboptions in de map *Settings* van *Adobe/Adobe PDF* op de harde schijf te zetten.

Na het klikken op *Laden* kiest u voor:

GWG2012\_CMYK\_CS5-CC\_350ppi\_Coated.joboptions

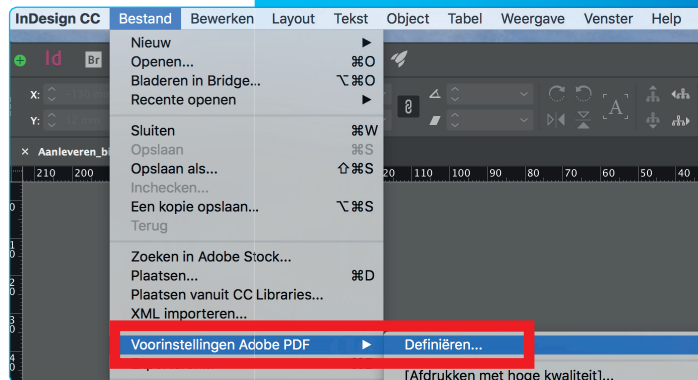
GWG2012\_CMYK\_CS5-CC\_350ppi\_Uncoated.

joboptions

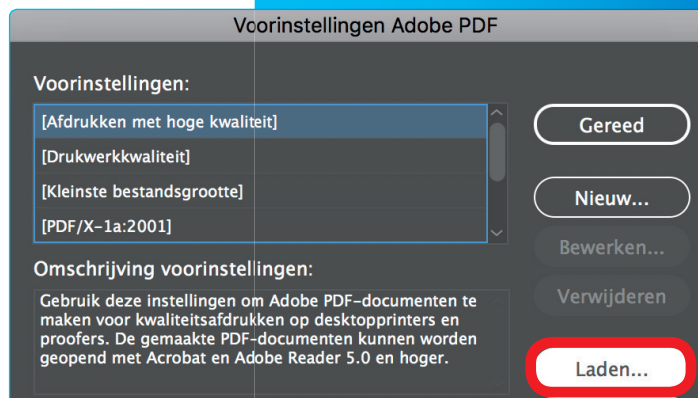
GWG2012\_CMYK\_CS5-CC\_350ppi\_Uncoated\_

Yellowish.joboptions

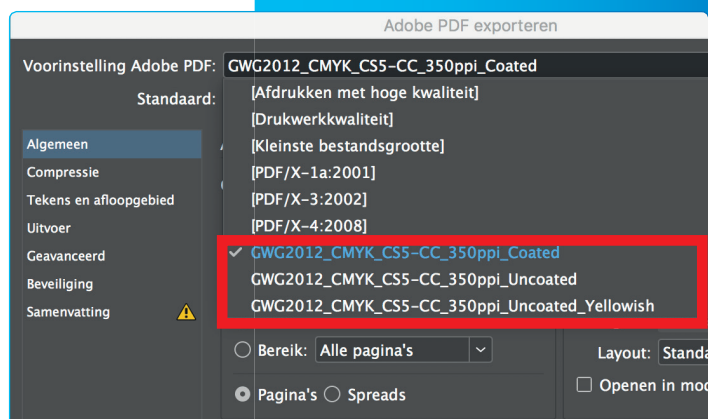
*Ga naar Bestand > Voorinstellingen  
> Adobe PDF > Definiëren*



*Kies voor 'laden' en kies de  
voorgedefinieerde joboptions  
die zojuist zijn gedownload.*



*Na het laden van de  
joboptions zijn deze zichtbaar  
bij de voorinstellingen.*



## Goed om te weten

### Bestandsnaam

Zorg voor een geldige bestandsnaam en extensie (bijvoorbeeld: Filename.pdf). Gebruik geen 'vreemde' karakters zoals: !@#\$%^&\*()+'"/?:;,'[{\...

### Kleurgebruik

Meestal gaat het om drukwerk in full color, wij noemen dat CMYK (cyaan-magenta-yellow-key). Als er bestanden worden aangeleverd waar nog PMS-kleuren in voorkomen, worden deze automatisch omgezet naar CMYK. Toch zien wij liever dat uzelf deze PMS-kleuren omzet naar CMYK. U kunt dan namelijk beoordelen of deze na het omzetten nog aan uw wensen voldoen. Vooral bij heldere PMS-kleuren wordt er helderheid ingeleverd bij het omzetten naar CMYK.

Het kan voorkomen dat er gebruik is gemaakt van een vijfde kleur. Dit kan bijvoorbeeld, zilver of goud zijn. Zorg ook dat die vijfde kleur dan de juiste naam heeft. Gaat het om een PMS-keur noem deze dan PMS 877 (zilver) en niet 'zilverkleurig'.

Een vijfde kleur kan ook duiden op een lijnenvorm die een stans aangeeft. Geef de stanslijn de naam 'stans' en zet deze altijd op overdruk. Verwijder ongebruikte kleuren uit het stalenmenu.

### Diepzwart

Wanneer er bij drukwerk in full color zwarte volvlakken voorkomen is het verstandig deze op te bouwen in 40% cyaan, 30% magenta, 20% yellow en 100% zwart. Met deze opbouw ontstaat een intens zwarte kleur. Zou het vlak alleen uit 100% zwart bestaan, dan ziet het er meer uit als antraciet.

### Afbeeldingen

Deze moeten voldoende pixels bevatten zodat ze afgedrukt kunnen worden op 300 dpi. Als ondergrens hanteren we 150 dpi, wordt het lager dan spreken we van een te lage resolutie en maken we daar melding van bij u. Lijnafbbeeldingen moeten uiteindelijk uitkomen op 1200 dpi.

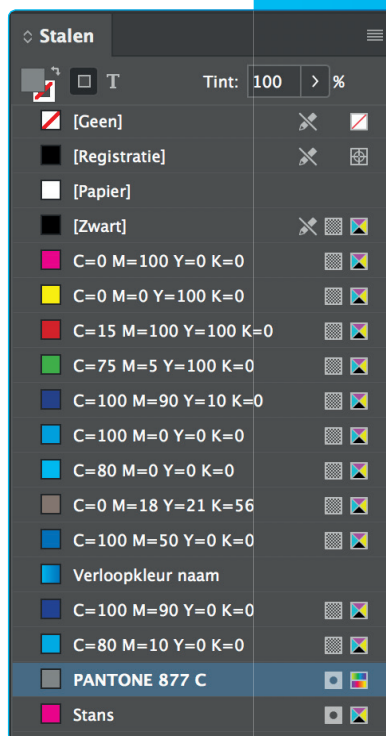
### Afbeeldingen in kleur

RGB of CMYK. Ons maakt dat niet uit als er maar een goed profiel aan hangt.

RGB-profiel: sRGB IEC61966-2.1

CMYK-profiel: Coated FOGRA39 (ISO 12647-2:2004)

*Zorg ervoor dat de PMS-keur en/of de stanskeur de juiste benaming heeft maar ook is gedefinieerd als aparte kleur.*



*Het is verstandig om volvlakken zwart op te bouwen in 40% cyaan, 30% magenta, 20% yellow en 100% zwart.*



100% zwart



zwart opbouw



### Aflopende pagina's

Vlakken, afbeeldingen of lijnen die de documentrand raken, dienen 3 mm over de rand door te lopen. Hierdoor wordt voorkomen dat bij het nasnijden een witte rand ontstaat. Overige elementen die niet aflopend zijn, dienen als veilige marge 5 mm binnen het afgewerkt formaat te blijven. Dit geldt zeker voor brochures.

### Inktlaagdikte

Maximaal 295% voor gestreken en 280% voor ongestreken papersoorten. Dit betekent dat wanneer er vier kleuren over elkaar heen gedrukt worden de bezetting niet meer dan 295% of 280% mag zijn. Dus niet C100%, M100%, Y100%, K100%. Dit kunt u zelf voorkomen door de afbeeldingen te openen in Photoshop, eventueel om te zetten naar CMYK, en dan 'opslaan als'. Dat bestand krijgt dan een profiel mee -Coated FOGRA39 (ISO 12647-2:2004)- dat zorgt voor een maximaal toegelaten inktlaagdikte.

### GCR (Gray Component Replacement)

Dit zit standaard bij ons in de workflow onder de naam 'inksave' en zorgt ervoor dat er een minimum aan kleuren wordt berekend en er meer zwart wordt toegevoegd om de gewenste kleurdiepte te bereiken. Onze prepressworkflow corrigeert dus automatisch elementen waarvan de dekking het door ons gestelde maximum overschrijdt. Deze software maakt gebruik van uitvoerig geteste correctiecurves en omzettingstabellen. Toch is het mogelijk dat er door deze correcties kleine kleurverschillen ontstaan. Dit ingrijpen in het digitale document is nodig omdat het niet-corrigeren in de praktijk bijna altijd leidt tot druktechnische problemen zoals langere droogtijden, overzetten, het aan elkaar kleven van de drukvellen, enzovoort.

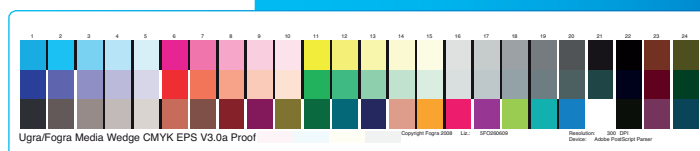
### Epson proef

Indien u dat wenst kan er een kleurproef vervaardigd worden. Deze kleurproef (Ugra/Fogra Media Wedge CMYK) wordt wereldwijd erkend als controlemedium en wordt bij ons vervaardigd op een Epson 7900. De kleurwaarden en toleranties komen overeen met de referentiewaarden van de drukpersen bij Zalsman (volgens ISO 12647-2). De kleurproef kan op gestreken papier (Fogra39) en op ongestreken papier (Fogra47) gesimuleerd worden.

*Elementen die de rand van het document raken dienen 3 mm over de rand door te lopen.*



*De kleurproef 'Ugra/Fogra Media Wedge CMYK' wordt wereldwijd erkend als controlemedium.*



## Documenten uit de kantooromgeving

PDF-bestanden die zijn vervaardigd vanuit bijvoorbeeld Word, Excel en Powerpoint zijn niet zonder meer bruikbaar. Deze PDFs bevatten geen afloop, afbeeldingen hebben vaak onvoldoende pixels, zwarte tekst is meestal opgebouwd uit meerdere kleuren, letterfonts zijn niet altijd ingesloten en de PDF is in veel gevallen RGB. Als het kan, bewerken wij zo'n PDF alsnog tot een drukklaar bestand. Uiteraard gaan wij hiervoor met u in overleg over de mogelijkheden en (eventuele) meerkosten.

## PDF aanleveren via de Apogee webportal

Binnen de Apogee workflow die bij ons gebruikt wordt bestaat de optie om alles via de Apogee Webportal te doen.

De bestanden kunnen in een vooraf aangemaakte order door u geüpload, en na het renderen bekeken en goedgekeurd worden. Het voordeel van het gebruik van deze webportal is dat deze 24 uur per dag en 7 dagen per week beschikbaar is, dat de proef die bekeken wordt ook daadwerkelijk de gerenderde data bevat zoals wij die verder gaan verwerken én dat u tot op het laatste moment zelf wijzigingen door kunt voeren. Pas na goedkeuring gaat de order in productie.

## Archiveren bestanden

De door u aangeleverde bestanden worden door ons maximaal zes weken bewaard, tenzij anders is overeengekomen.

## ISO27001/27002-gecertificeerd

Dit certificaat geeft aan dat wij de nodige voorzorgsmaatregelen hebben genomen om uw en onze financiële en vertrouwelijke informatie te beveiligen tegen ongeautoriseerde toegang en bewerking.

## Heeft u nog vragen?

**Bel (038) 467 00 70**

En de telefoniste verbindt u door met de Prepress.

*Door gebruik te maken van de Apogee webportal kunt u op elk uur van de dag uw PDF-bestanden uploaden.*

